



NDICE



ORGANOS DE GOBIERNO, PARTICIPACIÓN Y GESTIÓN

PATRONATO

Excm.a. Consejera de Salud: Sra. Dña. María Jesús Montero Cuadrado (Presidenta del Patronato)

Excm.a. Consejera de Hacienda y Administración Pública: Sra. Dña. Carmen Martínez Aguayo

Excmo. Consejero de Empleo: Sr. D. Manuel Recio Menéndez

Excm.a. Consejera para la Igualdad y Bienestar Social: Sra. Dña. Micaela Navarro García

COMISIÓN ASESORA

D. Miguel Acosta Díez de los Ríos, como Presidente.

Dña. Lydia Dougoud Spierri, ex Presidenta de Asaenes y de Feafes Andaluza.

Dña. Concepción Cuevas González. Presidenta de FEAFES-ANDALUCÍA.

D. Gonzalo Rivas Rubiales. Director General de Personas con Discapacidad

D. Rafael del Pino López. Coordinador Autonómico del Programa de Salud Mental.

D. Francisco del Río Noriega. Director de la Unidad de Gestión Clínica de Salud Mental de Jerez de la Frontera (Cádiz).

D. Fernando Santos Urbaneja. Presidente del Foro Andaluz de Bienestar Mental.

D. José Manuel Arevalo López. Presidente de

Dña. Ana Gómez Pérez. Directora General de Servicios Sociales y Atención a las Drogodependencias.

GERENCIA

D. Manuel Alen Fidalgo

ACTIVIDADES Y PROGRAMAS

TABLA 1.- SITUACIÓN DE DISPOSITIVOS Y PLAZAS EN LOS DISTINTOS PROGRAMAS DE FAISEM. DICIEMBRE 2011.

	Nº de Dispositivos	Nº de Plazas	Tasa X 100.000 hab.
Programa RESIDENCIAL			
Casas-Hogar	55	900	10,8
Viviendas Supervisadas	168	729	8,9
Plazas en Residencias Generales	30	73	1,2
Plazas en Pensiones		14	0,2
Atención Domiciliaria		495	5,3
Programa de EMPLEO			
Cursos F.P.O.	59	288	3,4
Empresas Sociales*	10	340	4,0
Servicios de Orientación y Apoyo	8	1.335	8,6
Programa SOPORTE DIURNO			
Talleres Ocupacionales	107	2.521	30,0
Centros de Día	17	536	6,4
Clubes Sociales	49	1.683	20,0
Plazas de Estancia Diurna		270	3,2
Programa de Vacaciones		678	8,1
Programas ESPECIFICOS			
Atención a Personas Sin Hogar		132	1,2
Atención a Población Penitenciaria		79	0,9
Programa de APOYO A INSTITUCIONES TUTELARES			
Entidades tutelares		805	9,6

* Trabajadores/as con enfermedad mental



PROGRAMA RESIDENCIAL

TABLA 3.- PERSONAS USUARIAS DE NUEVA INCORPORACIÓN A O 2011.

	CH	VS	AD	TOTAL
Almería	9	2	1	12
Cádiz	23	1	24	48
Córdoba	7	5	0	12
Granada	4	0	3	7
Huelva	5	4	13	22
Jaén	17	11	0	28
Málaga	14	4	10	28
Sevilla	18	12	0	30
ANDALUCÍA	97	39	51	187

TABLA 4.- PACIENTES NUEVOS DEL 1 DE ENERO AL 31 DE DICIEMBRE DE 2011.

TOTAL Residencial	%	CH	%	VS	%	AD	%
Hombres	127 67,9	H 69	71,1	H 29	74,3	H 26	51,4
Mujeres	60 32,1	M 28	28,9	M 10	25,7	M 25	48,6
187		97		39		51	

En la TABLA 5 permite seguir la evolución temporal del desarrollo de este programa desde la creación de FAISEM, mostrando un crecimiento continuado en su capacidad de intervención en un área básica para la vida en la comunidad que permite complementar y mejorar la efectividad de las intervenciones sanitarias.



TABLA 5. PROGRAMA RESIDENCIAL. EVOLUCIÓN DEL NÚMERO DE PLAZAS. 1994-2011

	CASAS HOGAR	VIVIENDAS SUPERVISADAS	PENSIONES	RESIDENCIAS	APOYO DOMICILIARIO	TOTAL
1994	40	184	0	133		357
1995	40	189	0	168		397
1996	115	213	14	233		575
1997	222	173	9	225		629
1998	254	212	9	239		714
1999	246	230	18	268		762
2000	268	267	18	247	115	915
2001	295	259	19	238	98	909
2002	328	320	12	231	137	1.028
2003	335	348	12	216	119	1.030
2004	407	358	15	196	135	1.111
2005	507	444	14	179	165	1.309
2006	624	551	18	162	288	1.643
2007	742	667	12	151	410	1.982
2008	762	702	11	122	585	2.182
2009	802	753	11	122	585	2.273
2010	895	738	14	101	441	2189

**TABLA 6.- PROGRAMA RESIDENCIAL. DISTRIBUCIÓN TERRITORIAL DE PLAZAS ESPECÍFICAS.
DICIEMBRE 2011***

PROVINCIA	CASAS-HOGAR		VIVIENDAS SUPERVISADAS		TOTAL	
	PLAZAS	T/100.000	PLAZAS	T/100.000	PLAZAS	T/100.000
ALMERÍA	76	10.93	63	9.06	139	19.98
CÁDIZ	177	14.31	69	5.58	246	19.89
CÓRDOBA	70	8.69	61	7.58	131	16.27
GRANADA	116	12.64	78	8.50	194	21.13
HUELVA	60	11.58	49	9.46	109	21.04
JAÉN	78	11.63	64	9.54	142	21.17
MÁLAGA	143	8.88	163	10.13	306	19.01
SEVILLA	180	9.39	182	9.49	362	18.88
ANDALUCÍA	900	10.75	729	8.71	1629	19.46

TABLA 7.- PROGRAMA RESIDENCIAL DISTRIBUCION PORCENTUAL DE HOMBRES Y MUJERES.

PROVINCIA	HOMBRES	MUJERES
ALMER A	65.6	34.4
C DIZ	66.5	33.5
C RDOBA	61.4	38.6
GRANADA	65.0	35.0
HUELVA	66.7	33.3
JAEN	69.7	30.3
M LAGA	68.4	31.6
SEVILLA	68.3	31.7
ANDALUC A	67.0	33.0

PROGRAMA DE EMPLEO

Dentro de las intervenciones de apoyo social, además del alojamiento y las distintas funciones que desde el mismo pueden ejercerse, tiene un papel importante la cobertura de una laboral

que, aunque coordinados, cabe diferenciar en distintas áreas o niveles que están experimentando algunos cambios con el desarrollo del Programa de Soporte Diurno.

Así, parece razonable, diferenciar tres áreas en el Programa de Empleo relativas a la Formación para el Empleo, las Empresas sociales y los programas específicos de apoyo al empleo. Áreas que son coordinadas a nivel provincial a través de los Servicios de Orientación y Apoyo al Empleo.

SERVICIOS DE ORIENTACIÓN Y APOYO AL EMPLEO

Los Servicios Provinciales de Orientación y Apoyo al Empleo (SOAE), cofinanciados por el Servicio Andaluz de Empleo y el Fondo Social Europeo, no sólo permiten coordinar el conjunto del programa de Empleo, sino que además facilitan actividades de orientación y apoyo, abriendo una vía de integración

A lo largo del año, se han atendido en los SOAE un total de 2566 usuarios/as (1738 hombres y 828 mujeres), de los cuales 1335 específicamente para Programas de Empleo, realizándose 724 nuevas contrataciones a personas con trastorno mental grave, como puede verse en la TABLA 8.

TABLA 8.- ACTIVIDAD DE LOS SERVICIOS DE ORIENTACIÓN Y APOYO AL EMPLEO.

PROVINCIAS	PERSONAS ATENDIDAS	PERSONAS CONTRATADAS	N DE CONTRATOS			TOTAL
			EN EMPRESAS SOCIALES	EN OTROS C.E.E.	MERCADO GENERAL	
ALMERÍA	165	43	66	7	29	102
CADIZ	192	49	27	22	18	67
CÁDIZ	76	23	1	9	25	35
GRANADA	143	29	75	3	7	85
HUELVA	109	54	22	22	60	104
JAÉN	176	48	13	8	41	62
MÁLAGA	314	85	72	39	35	146
SEVILLA	160	76	34	56	33	123
TOTAL	1335	407	310	166	248	724

Además, durante 2011 se han desarrollado, en el marco de los Servicios de Orientación y Apoyo al Empleo, se han seguido desarrollando además del programa de orientación y acompañamiento a la inserción, otros 2 programas de mejora de la empleabilidad: el programa de experiencias profesionales para el empleo, cofinanciado por el Servicio Andaluz de Empleo y el Fondo Social Europeo de la Unión Europea y el programa de acciones experimentales, financiado por el SAE. En el programa de experiencias profesionales se ha promovido el desarrollo de 267 prácticas profesionales becadas en empresas de diversos sectores de actividad y gracias a las acciones experimentales casi un 55% de las personas atendidas consiguieron un empleo, siendo un 12% empleo de más de 6 meses de duración en empresas ordinarias.

FORMACIÓN PARA EL EMPLEO

En la Tabla 9 aparece el resumen de acciones de formación profesional para el empleo desarrolladas en 2011, en las que se incluyen el alumnado que completaron las acciones formativas desarrolladas íntegramente en ese ejercicio.

En conjunto y como puede verse en dicha Tabla, se consolida este tipo de actividad que permite incrementar la cualificación de personas que tendrán dificultades de acceso a actividades formativas de carácter general.

TABLA 9.- FORMACIÓN PROFESIONAL PARA EL EMPLEO. DISTRIBUCIÓN TERRITORIAL DE ACTIVIDADES Y ALUMNOS. 2011

PROVINCIA	N ACCIONES FORMATIVAS	N ALUMNOS		
		DESEMPLEADOS/AS	EMPLEADOS/AS	TOTAL
ALMERÍA	5	17		17
CÁDIZ	18	91	5	96
CÓRDOBA	5	20		20
GRANADA	7	23	11	34
HUELVA	7	38		38
JAÉN	7	37		37
MÁLAGA	5	9	9	18
SEVILLA	5	28		28
ANDALUCÍA	59	263	25	288

Del mismo modo que en años anteriores, las actividades desarrolladas son muy diversas, como puede verse en la TABLA 10, adaptándose a la igualmente diversa tipología de necesidades e intereses del colectivo

TABLA 10.- FORMACIÓN PROFESIONAL. TIPOLOGÍA DE ACTIVIDADES REALIZADAS EN 2011.

- AYUDA A DOMICILIO
- AGRICULTURA, JARDINERÍA Y VIVERISMO
- ALMACENAMIENTO DE MERCANCÍAS
- ARTES GRÁFICAS
- ATENCIÓN AL PÚBLICO, RECEPCIONISTA, CONSERJE Y CELADOR
- CARPINTERÍA METÁLICA
- COMERCIO
- DISEÑO GRÁFICO
- HOSTELERÍA
- INFORMÁTICA Y ELECTRÓNICA
- LAVANDERÍA Y LIMPIEZA
- MANTENIMIENTO DE COMUNIDADES Y EDIFICIOS
- OFIMÁTICA
- MANTENIMIENTO DE EDIFICIOS
- COSTURA
- LAVADO DE COCHES
- ATENCIÓN AL PÚBLICO



EMPRESAS SOCIALES

Las Empresas Sociales vienen siendo uno de los instrumentos estratégicos de FAISEM en el ámbito de la integración laboral, tanto por su capacidad para generar y mantener empleo para personas con trastorno mental grave, como por su efecto demostrativo y facilitador de posteriores

Al final del año estaban en funcionamiento diez de estas empresas, todas con la calificación de Centro Especial de Empleo y vinculadas al Grupo IDEA S.A. El incremento de la plantilla ocupada por personas con trastorno mental grave, ha pasado de 296 en diciembre de 2010, a 340 en diciembre de 2011. También la plantilla total de las empresas sociales ha experimentado un crecimiento desde 600 a 620, a finales de este ejercicio.

Por otra parte, se finalizaron las obras de la nave industrial en el Polígono Calonge de Sevilla, para mejorar la infraestructura de la empresa social Proazimut S.L.

Así mismo se han mantenido las Reuniones de Gerentes de las Empresas del Grupo IDEA y se ha evaluado el Protocolo de Coordinación entre dichas Empresas y los Servicios Provinciales de Orientación y Apoyo al Empleo.

TABLA 11.- PLANTILLA MEDIA DE EMPRESAS SOCIALES EN 2011.

EMPRESA	Personas con discapacidad por enfermedad mental	Personas con discapacidad por otra causa	Personas sin discapacidad	TOTAL
PROILABAL, S.L.	33	5	6	44
GESSER, S.L.	52	36	18	106
AZAHARA SUR, S.L.	6	1	3	10
AJARDINAMIENTOS NEVADA S.L.	34	4	15	53
INDESUR, S.L.	16	10	2	28
G.E.S. JAEN, S.L.	18	12	6	36
MULTISER, S.L.	77	17	13	107
PROAZIMUT, S.L.	89	54	58	201
INLACODE, S.L.	12	12	10	34
JARDINES Y PARQUES S.L.	1	0	0	1
TOTALES	338	151	131	620



TABLA 12.- PORCENTAJES POR SEXO DE LA PLANTILLA MEDIA DE LA EMPRESA.

EMPRESAS	PERSONAS CON ENFERMEDAD MENTAL		TOTAL	
	HOM	MUJ	HOM	MUJ
PROILABAL, S.L.	53,25%	46,75%	50,87%	49,13%
GESSER, S.L.	68,91%	31,09%	69,43%	30,57%
AZAHARA SUR, S.L.	80,06%	19,94%	78,09%	21,91%
AJARDINAMIENTOS NEVADA S.L.	61,84%	38,16%	64,37%	35,63%
INDESUR, S.L.	37,91%	62,09%	43,64%	56,36%
G.E.S. JAEN, S.L.	45,91%	54,09%	47,91%	52,09%
MULTISER, S.L.	66,32%	33,68%	63,61%	36,39%
PROAZIMUT, S.L.	66,90%	33,10%	66,15%	33,85%
INLACODE, S.L.	79,36%	20,64%	57,18%	42,82%
JARDINES Y PARQUES S.L.	100,00%	0,00%	100,00%	0,00%
TOTAL	63,59%	36,41%	62,76%	37,24%

TABLA 13.- PORCENTAJE DE PERSONAS CON TMG, SOBRE EL TOTAL DE LA PLANTILLA.

EMPRESA	% Personas con TMG	% Personas con discapacidad por otra causa	% Personas sin discapacidad
PROILABAL, S.L.	75,1%	12,1%	12,8%
GESSER, S.L.	49,5%	33,9%	16,7%
AZAHARA SUR, S.L.	61,1%	9,7%	29,2%
AJARDINAMIENTOS NEVADA S.L.	64,2%	7,4%	28,5%
INDESUR, S.L.	58,4%	34,4%	7,2%
G.E.S. JAEN, S.L.	50,3%	33,2%	16,4%
MULTISER, S.L.	72,0%	15,7%	12,2%
PROAZIMUT, S.L.	44,4%	26,6%	28,9%
INLACODE, S.L.	35,8%	35,4%	28,8%
JARDINES Y PARQUES S.L.	100,0%	0,0%	0,0%
TOTALES	54,8%	24,2%	21,0%

TABLA 14.- ACTIVIDADES DESARROLLADAS POR LAS EMPRESAS SOCIALES. 2011.

EMPRESA SOCIAL	PROVINCIA	ACTIVIDAD
PROILABAL S.L.	ALMERIA	JARDINER A, LIMPIEZA Y ALMACENAMIENTO Y DISTRIBUCI N.
GESSER S.L.	CADIZ	JARDINER A, LIMPIEZA, ALMACENAMIENTO Y DISTRIBUCI N, CENTRO INTEGRAL CANINO.
AZAHARA SUR S.L.	CORDOBA	CARPINTER A, LIMPIEZA Y ALMACENAMIENTO Y DISTRIBUCI N.
AJARDINAMIENTOS NEVADA S.L.	GRANADA	JARDINER A, LIMPIEZA Y ALMACENAMIENTO Y DISTRIBUCI N.
INDESUR S.L.	HUELVA	LIMPIEZA Y ALMACENAMIENTO Y DISTRIBUCI N.
GRUPO DE EMPRESAS SOCIALES S.L.	JAEN	LIMPIEZA, ALMACENAMIENTO Y DISTRIBUCI N, RESTAURACI NY ARTES GR FICAS.

PROGRAMA DE SOPORTE DIURNO

Dentro del Programa de Soporte Diurno, podemos diferenciar las actividades desarrolladas en los Centros de D a y plazas de estancia diurna, los talleres ocupacionales y los clubes sociales.

CENTROS DE DIA

Una de las actividades que han alcanzado un importante desarrollo en este auo, ha sido la puesta en marcha de los programas desarrollados en los Centros de D a.

Durante este auo se han seguido mantenido las reuniones de trabajo con los servicios de salud mental, con la Federaci n Andaluza de Asociaciones de Familiares y Personas con Enfermedad Mental (Feafes Andaluc a) y con la Federaci n Andaluza de Asociaciones de Usuarios y Usuaris de Salud Mental, con el objetivo de impulsar este programa y coordinar su desarrollo.



As mismo, se ha difundido el Documento Técnico sobre *El Programa de Soporte en la Vida cotidiana: Organización y Funcionamiento de un Centro de D a para Personas con trastornos mentales graves.*

Durante este ejercicio se han puesto en funcionamiento los Centros de D a de S María del Guila, en la provincia de Almería; el Centro de d a del Puerto de S María y el de San Fernando en Cádiz y el Centro de d a Guadix en la provincia de Granada.

Se han ultimado los proyectos de los Centros de D a *Carrera del Doctoral* de Almería capital; el de Isla Tabarca y Vista alegre en Córdoba; el de Linares en Jaén; el de Velez Málaga y Mijas en Málaga, y el Los Palacios, Su Eminencia y Pedro Salvador en Sevilla.

La distribución de plazas por provincias y personas atendidas en 2011 se reflejan en la tabla 15.

TABLA 15.- DATOS DE DISTRIBUCIÓN DE PLAZAS EN CENTROS DE D A EN 2011.

PLAZAS DISPONIBLES

TABLA 16.- DATOS DE ASISTENCIA Y DISTRIBUCIÓN POR SEXO DE LOS CENTROS DE DÍA EN 2011.

	Asistencia media/Día	OCUPACIÓN	% DE OCUPACIÓN	% HOMBRES	% MUJERES
ALMERIA	26,13	36	29,5%	52,8%	47,2%
CADIZ	36	36	51,4%	61,1%	38,9%
CORDOBA	14,3	17	85,0%	70,6%	29,4%
GRANADA	100,88	155	87,6%	69,0%	31,0%
HUELVA	36	42	100,0%	71,4%	28,6%
JAEN	21,15	38	108,6%	52,6%	47,4%
MALAGA	40	53	75,7%	81,1%	18,9%
SEVILLA	0	0	0,0%	0,0%	0,0%
ANDALUCIA	274,46	377	70,3%	67,1%	32,9%

Se han resuelto 400 PIAs (Programa Individualizado de Atención) para centros de día, en las comisiones intersectoriales provinciales, habiéndose incorporado el 47,5% de los casos resueltos. En la TABLA 17 se distribuyen estos datos por provincias.

TABLA 17.- PROGRAMAS INDIVIDUALIZADOS DE ATENCIÓN PARA CENTROS DE DÍA RESUELTOS Y PERSONAS INCORPORADAS.

PROVINCIA	Total de PIA UED Resueltos en 2011	Personas Atendidas en CD con PIA UED	% Personas que se incorporan en CD con PIA-UED
ALMERIA	49	30	61,2%
CADIZ	66	16	24,2%
CORDOBA	13	10	76,9%
GRANADA	126	65	51,6%
HUELVA	11	2	18,2%
JAEN	18	7	38,9%
MALAGA	107	54	50,5%
SEVILLA	10	6	60,0%
ANDALUCIA	400	190	47,5%

TALLERES OCUPACIONALES

FAISEM presta la atención en 107 talleres ocupacionales con una cobertura de 2521 plazas (TABLA 18), con una distribución territorial muy adaptada a la de las Unidades de Salud Mental Comunitarias, que cubre preferentemente zonas rurales y diversifica sus actuaciones en función de diferentes contextos locales.

Durante este ejercicio, se han puesto en marcha en Jaen el Taller de actividad física y salud de la Universidad de Jaen con 20 plazas y El Taller de Cocina del Centro Rafael Gonzalez de Sevilla con 7 plazas.

Han dejado de funcionar los talleres de cocina de Huelva con 8 plazas, Taller Ocupacional de Muebles de Villacarrillo en Jaen y el Taller de Guión cinematográfico en Malaga.

En cuanto a las actividades ocupacionales desarrolladas en centros de día, hay que destacar: En la provincia de Almería: el Centro de día Albox; el Centro de día Huercal Overa, el Centro de día Huercal Almería; en Granada: Centro de día de Motril, Centro de día de Atarfe, Centro de día de Orgiva; en Huelva Centro de día Lazareto y en Malaga el Centro de día Colonia de S. Ines.

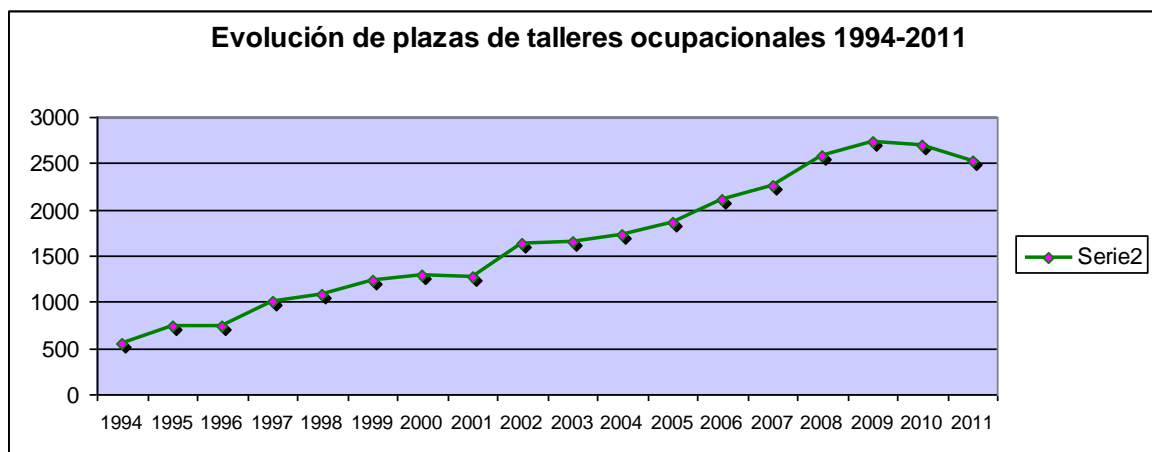
TABLA 18.- REA OCUPACIONAL. DISTRIBUCIÓN TERRITORIAL DE TALLERES Y PLAZAS. DICIEMBRE 2010.

PROVINCIA	N DE TALLERES	PLAZAS DISPONIBLES	
		N DE PLAZAS	TASAS X 100.000 HAB.
ALMERIA	5	82	11,68
CADIZ	13	331	26,62
CORDOBA	8	318	39,48
GRANADA	6	201	21,79
HUELVA	16	246	47,20
JAEN	15	275	41,07
MALAGA	22	538	33,13
SEVILLA	22	530	27,50
ANDALUCIA	107	2521	29,96

TABLA 19.- REA OCUPACIONAL. EVOLUCI N DE TALLERES Y PLAZAS. 1994- 2010.

	N DE TALLERES	N DE PLAZAS
1994	36	548
1995	50	750
1996	50	750
1997	67	1.000
1998	72	1.080
1999	82	1.230
2000	86	1.290
2001	85	1.275
2002	96	1.624
2003	94	1.647
2004	95	1.730
2005	99	1.869
2006	110	2.102
2007	114	2.251
2008	115	2.589
2009	124	2.740
2010	124	2.702
2011	107	2.521

GR FICO 1.- AREA OCUPACIONAL EVOLUCI N DE PLAZAS. 1994-2011



Uno de los objetivos en la red de talleres ocupacionales se ha centrado en la frecuencia en la mayor a de talleres. La TABLA 20 ofrece los datos de utilizaci n que corresponden al 2011.

enfermedad mental grave que tendrán dificultades de acceder a otros ámbitos más generales, pero intentando, siempre que se puede, que sean un paso transitorio hacia una mayor integración.

La TABLA 22 permite ver la situación de estos dispositivos a finales del año 2011, incluyendo las entidades con las que se colabora para ello.

TABLA 22.- CLUBES SOCIALES EN FUNCIONAMIENTO DURANTE 2011.

PROVINCIA	NOMBRE	LOCALIDAD
ALMERÍA	C.S. FAISEM	ALMERÍA
	C.S. ASOCIACIÓN EL TIMÓN	EL EJIDO
	C.S. ASOCIACIÓN EL TIMÓN	LAUJAR
CÁDIZ	C.S. AFEMEN	ALGECIRAS
	C.S. AFEMEN	CÁDIZ
	C.S. AFEMEN	CHICLANA
	C.S. AFEMEN	JEREZ
	C.S. AFEMEN	PTO. STA. MARÍA
	C.S. AFEMEN	SANL. CAR DE BDA.
	C.S. AFEMEN	CONIL
CÁRDABA	C.S. ASAENEC	CÁRDABA
	C.S. ASOCIACIÓN MALVA	PRIEGO DE CÁRDABA
	C.S. AFEMVAP	POZOBLANCO
GRANADA	C.S. AGRAFEM-COMARES	GRANADA
	C.S. SAPAME	GRANADA
	C.S. MOLINOS-GENIL FAISEM	GRANADA
	C.S. BAZA FAISEM	BAZA
	C.S. GUADIX FAISEM	GUADIX
HUELVA	C.S. AFAENES	HUELVA
	C.S. LAZARETO FAISEM	HUELVA
	C.S. CABEZAS RUBIAS FAISEM	CABEZAS RUBIAS
MÁLAGA	C.S. AFENEAX	VELEZ MÁLAGA
	C.S. AFENES COLONIAS INES	MÁLAGA
	C.S. AFESOL	MARBELLA
	C.S. AFESOL	BENALMADENA
	C.S. ASOCIACIÓN AL FARAL	MÁLAGA
	C.S. PIYAYO FAISEM	MÁLAGA
	C.S. LAGUNILLAS FAISEM	MÁLAGA
	C.S. AFESOL MIJAS	FUENGIROLA
	C.S. AFENES	ANTEQUERA
	C.S. MALASAÑA FAISEM	MÁLAGA
	C.S. USUARIOS DE CARTAMA	CARTAMA
	C.S. USUARIOS DE PIZARRA	PIZARRA



SEVILLA

C.S. ASAENES
C.S. ASAENES
C.S. ASAENES
C.S. ASAENES
C.S. ASAENES
C.S. ASAENES LORA DEL RIO
C.S. TRIANA
C.S. GUADALQUIVIR
C.S. SUR ASAENES
C.S. POZO FAISEM

ALCAL DE GUADAIRA
ECIJA
LEBRIJA
MAIRENA ALJARAFE
SEVILLA

TABLA 23. PROGRAMA DE RELACIONES SOCIALES 2011

PROVINCIA	N DE PARTICIPANTES			TOTAL
	CLUB SOCIAL		PLAN VACACIONAL	
	N CLUBS	N PLAZAS	PERSONAS PARTICIPANTES	
ALMER A	3	125	30	155
C DIZ	7	210	50	260
C RDOBA	3	242	62	304
GRANADA	5	178	172	350
HUELVA	3	70	155	225
JAEN	6	180	30	210
M LAGA	12	418	48	466
SEVILLA	10	260	131	391
ANDALUC A	49	1683	678	2361

En el plan vacacional 304 persona colaboraci n con las Residencias de Tiempo libre de la Junta de Andaluc a y 374 participaron en actividades vacacionales organizadas desde los diferentes programas residenciales y ocupacionales.

PROGRAMAS ESPEC FICOS CON GRUPOS DE PERSONAS CON RIESGO O SITUACION DE EXCLUSION SOCIAL

En este apartado se contemplan los programas dirigidos a personas con trastorno mental grave internadas en centros penitenciarios y aquellos que se encuentran en situaci n sin hogar.

En el primer apartado, en el ambito de la coordinaci n, se han mantenido la actividad de la ANDALUCIA, la Federaci n En Primera Persona (Federaci n Andaluza de Asociaciones de usuarios y usuarias de Salud Mental), la Subdirecci n General de Sanidad Penitenciaria y un representante de la Fiscala de Vigilancia Penitenciaria de Sevilla. Se ha participado en las Jornadas Nacionales celebradas en Madrid de la Comisi n de Transversalidad (Subcomisi n Penitenciaria) con objeto de elaborar un documento de consenso de las Comisiones de Analisis de Casos de Enfermos sometidos a penas y medidas de seguridad.

As mismo, el Programa de Cooperaci n con el Hospital Psiquiatrico Penitenciario de Sevilla, a traves del Convenio de Colaboraci n de FAISEM con la Secretaria General de Instituciones Penitenciarias y Asaenes, ha mantenido la ampliaci n en d as de atenci n y en el n mero de internos que se estan beneficiando del mismo. Este programa se ha complementado con la financiaci n de actividades deportivas dirigidas a grupos de internos de este Centro.

En prisiones ordinarias, se ha mantenido la atención y seguimiento a internos en los Centros Penitenciarios de Alhaurín (Málaga) en colaboración con la asociación Afesol, Albolote y Centro de Inserción Social de Granada, Huelva, Jaén y Morón de la Frontera.

Durante 2011 se ha prestado atención a un total de 216 personas con TMG internadas en instituciones penitenciarias. Atención que se presta, fundamentalmente en recursos de soporte diurno.

En el ámbito de la atención a personas con trastorno mental grave en situación de marginación sin hogar, se ha aumentado la cobertura de atención en los programas de Sevilla, Málaga, Huelva y Jerez de la Frontera. En concreto el Centro de Día de baja exigencia de Málaga ha duplicado su horario de atención desde el mes de diciembre. Se han puesto en marcha iniciativas de cooperación en Granada y Almería con los Servicios de Salud Mental, Igualdad y Bienestar Social y otras organizaciones no gubernamentales, para la atención a este grupo de personas en las ciudades referidas.

En el apartado de sensibilización y formación para los profesionales que atienden a este grupo de personas, se ha participado en cuatro cursos de formación (Sevilla, Granada, Puerto Real y Almería) y en Taller Autonómico celebrado en Antequera, a través del Proyecto *Innovation People for Social Change* en el que participan el Servicio Andaluz de Salud y la Consejería para la Igualdad y Bienestar Social y en unas Jornadas de Evaluación de los Programas Europeos que han contado con participación de la Consejería para la Igualdad y Bienestar Social.

Por último, se ha participado en una reunión del Grupo de Expertos y Expertas en materia de personas sin hogar, impulsado por la Dirección General de Servicios Sociales y Atención a las Drogodependencias.

A largo de 2011 se atendieron a 132 personas sin hogar en recursos de FAISEM, con una distribución provincial que queda reflejada en la TABLA 24.

En 2011 se atiende a 74 PSH en los dos centros de Baja Exigencia: Centro Malasaua en Málaga y el Centro de Honderos de Sevilla.

TABLA 24.- PERSONAS SIN HOGAR ATENDIDAS EN RECURSOS DE FAISEM.

PROVINCIA	TOTAL PSH ATENDIDAS			EN ATENCION RESIDENCIAL		EN SOPORTE DIURNO		
	N	H	M	CH	VS	CBE	CD	CS
CADIZ	16	10	6	9	6	30	1	
HUELVA	14	8	6		10		4	
MALAGA	44	34	10	1	13			
SEVILLA	58	46	13	2		44	1	10
ANDALUC A	132	98	35	11	19	74	6	10

PROMOCIÓN DE MECANISMOS DE TUTELA

Las funciones específicas de FAISEM se ha centrado, en este aspecto, en el apoyo y asesoramiento a las distintas entidades tutelares, mediante la participación en el patronato de la mayoría de ellas.

A lo largo del año 2011 han funcionado las siguientes: Fundación Tutelar Nadir en Sevilla, Fundaciones Malagueña, Jienense, Granadina, Gaditana, Cordobesa y Onubense de Tutela, y el Instituto Almeriense de Tutela.

Estas 8 entidades tutelares han atendido a un total de 805 personas en relación a defensa judicial, administración de bienes, curatela y tutela.

APOYO AL MOVIMIENTO ASOCIATIVO

Las actividades y programas de las asociaciones de familiares y allegados de personas con enfermedad mental y la de los usuarios y usuarias, son impulsadas por FAISEM mediante la colaboración a distintos niveles. Por una parte, apoyando la financiación de los distintos programas a través de convenios de colaboración, y por otra mediante la realización conjunta de actividades de sensibilización, culturales, deportivas, de ocio y tiempo libre etc.

FEAFES ANDALUCIA

La colaboración se realiza, en lo que concierne a los familiares y personas con enfermedad mental, a través de FEAFES ANDALUCIA.

TABLA 25.- MOVIMIENTO ASOCIATIVO DE FAMILIARES DE PERSONAS CON ENFERMEDAD MENTAL.

AVANCE	SEVILLA
EL TIMON	EL EJIDO (ALMERIA)
AFEMEN	CADIZ
ASAENEC	CORDOBA
AGRAFEM	GRANADA
APAEM	JAEN
AFENES	MALAGA
FEAFES AFESOL	COSTA DEL SOL (MALAGA)
ASAENES	SEVILLA
FEAFES HUELVA	HUELVA
ADACEM	AYAMONTE (HUELVA)
AFENEAX	LA AXARQUIA (MALAGA)
SEMILLAS DEL FUTURO	MONTORO (CORDOBA)
MALVA	PRIEGO DE CORDOBA
AFEMVAP	VALLE DE LOS PEDROCHES (CORDOBA)
AFEMAC	ANDUJAR

En relación al Movimiento Asociativo de Familiares (las 15 primeras asociaciones reflejadas en la tabla, están federadas en FEAFES Andalucía), se han formalizado los convenios anuales de colaboración.

Con **Feafes Andalucía**, se celebró una reunión de trabajo en Málaga y se participó en distintos actos: Celebración en Sevilla del Día Mundial de la Salud Mental, acto público de presentación del calendario 2011 en Marbella, Jornadas sobre la Atención a la Dependencia en Málaga, Ciclo de Cine y Salud Mental Asaenes en Sevilla, Semana de la Salud Mental organizadas por Afenes en Málaga, Jornadas de Asaenes en el Hospital Universitario Virgen Macarena, Certamen de Poesía de Afesol en Arroyo de la Miel y Jornadas de Feafes Andalucía en Huelva.

Es de destacar en el apartado de coordinación con Feafes Andalucía, que se han constituido en este año dos nuevas Comisiones: una sobre Empleo y otra sobre Deportes.

FEDERACION EN PRIMERA PERSONA

El asociacionismo de las personas directamente afectadas por el padecimiento de enfermedades mentales graves, se ha consolidado en nuestra Comunidad Autónoma, sirviendo de referencia en el conjunto del Estado. Durante el 2011, se renovó el Convenio de Colaboración con la Federación de Asociaciones de Familiares y usuarias de salud mental, y se mantuvieron los formalizados con Sapame y Al Farala; y los acuerdos puntuales con el resto de asociaciones vinculadas a esta Federación.

La Federación Andaluza de Asociaciones de Usuarios y Usuarias de Salud Mental, mantiene su sede ubicada en Granada, en dependencias cedidas por FAISEM. Las asociaciones han continuado su actividad celebrando reuniones bimensuales de su junta directiva y han mantenido la participación activa en cursos, seminarios, jornadas, actividades de difusión que han contado con la colaboración y apoyo a la financiación por parte de FAISEM.

TABLA 26.- MOVIMIENTO ASOCIATIVO DE PERSONAS USUARIAS.

ALMERIA ALNORTE	ALMERIA
BAO INDALO	ALMERIA
ASOCIACION DE PERSONAS CON ENFERMEDAD MENTAL DEL ALTO GUADALQUIVIR (AEMAG)	MONTORO (CORDOBA)
AFEMVAP	VALLE DE LOS PEDROCHES (CORDOBA)
AL-FARALA	MALAGA
AFESOL	MALAGA
ADUSMAX	MALAGA
TOPATOS	CARTAMA (MALAGA)
SALUD PARA LA MENTE (SAPAME)	GRANADA
ASOCIACION MENTE SANA	MOTRIL (GRANADA)
FUTURO PRO-SALUD MENTAL FUTURO	SEVILLA
ABBA	SEVILLA
AVANTE	JEREZ DE LA FRONTERA (C DIZ)
BAO INDALO	ALMERIA
ALMERIA ALNORTE	ALMERIA

FORMACION E INVESTIGACION

Durante el año se han desarrollado tres bloques formativos importantes. Por una parte, los cursos realizados en Granada y Huelva, para un total de 44 participantes, y los tres primeros bloques del programa de formación de responsables residenciales sobre atención comunitaria a personas con trastornos mentales graves, contenidos del programa residencial y gestión de recursos humanos.

Por otra parte, se ha llevado a cabo la formación on-line en programas del paquete informático Windows.

Capacitación para el desempeño de funciones

En el apartado de investigación, se concluyeron dos estudios: el de investigación sobre prevalencia de los trastornos mentales en los centros penitenciarios de Andalucía, sobre una muestra seleccionada en los Centros de Albolote (Granada) y Morón de la Frontera (Sevilla) y el estudio "Funcionamiento cognitivo y empleo en personas con trastorno mental grave", realizado a través del programa de Estudios y Difusión sobre el Mercado de Trabajo, con la cofinanciación del Servicio Andaluz de Empleo y la Unión Europea. Este estudio analiza las relaciones entre el rendimiento de la función cognitiva en las personas atendidas en los Servicios de Orientación y Apoyo al Empleo y sus resultados en cuenta a inserción laboral y mantenimiento del puesto.

COOPERACIÓN NACIONAL E INTERNACIONAL

A lo largo del año se han seguido desarrollando distintas actividades de cooperación y difusión de la actividad de FAISEM. En concreto distintos profesionales de la Fundación han participado, por invitación expresa de las respectivas organizaciones, en distintas Jornadas y Congresos celebradas

En el ámbito de la cooperación, hay que destacarse la participación docente en el Seminario sobre rehabilitación en Centroamérica (Santo Domingo, 4-6 de mayo) dentro del programa de cooperación con OPS.

Se ha participado en el Centro Colaborador de la OMS de Trieste (Italia). La Participación invitada, en la Conferencia del programa IPS (Empleo con apoyo de personas con trastorno mental severo) del Centro de Investigación en Salud Mental de la Universidad de Dartmouth, en Burlington, USA.

En el Proyecto Incorpora sobre Rehabilitación Laboral en personas con TMG cofinanciado por La Caixa. FAISEM ha participado como entidad experta en el colectivo en el asesoramiento sobre procedimientos y metodología de trabajo. Además los SOAE de Cádiz y Málaga han participado en el curso sobre empleo con apoyo para técnicos/as.

En relación al Proyecto Reducing Health Inequalities, dirigido a personas con trastorno mental leve o moderado en el que participa el Servicio Andaluz de Salud, la participación consistió en una presentación de la experiencia de FAISEM en programas de empleo para personas con TMG en Andalucía y una reunión posterior con los miembros del proyecto.

Se ha participado en actividades de formación en Salamanca (INICO Universidad de Salamanca); Valladolid (Congresos de FEARP); Jerez de la Frontera, de la Asociación Andaluza de Neuropsiquiatría; Soria (Asociación de familiares); Madrid (AEN); en dos Expertos de la Universidad de Granada, uno sobre Personas con Discapacidad y otro sobre dependencia; en la Universidad Pablo Olavide DE Sevilla; en las Jornadas Almerienses de Salud Mental; en las Jornadas de la Fundación Intress en Madrid, Jornadas sobre Integración laboral en Caltagirone (Italia); participación en la Conferencia Inaugural de Cefec en Merano (Italia); Jornadas sobre Rehabilitación Psicosocial

en Ganda; Jornadas de la asociación madrileña de rehabilitación psicosocial y en unas Jornadas de asociación de familiares de Vigo.

FAISEM atendió una visita de profesionales portugueses del programa de Cuidados Continuados encargados del diseño del programa residencial en Portugal (acuerdo entre Sanidad y servicios Sociales) y de profesionales de salud mental de Centro América a servicios sanitarios y sociales de Andalucía, también en cooperación con OPS.

Por último, profesionales de FAISEM han participado en dos grupos de trabajo impulsados por

PLAN DE CALIDAD

La mejora continua de los programas ha tenido en 2011 una doble dimensión, por un lado la evaluación de resultados del primer plan de calidad (2006-2010) y por otro las tareas orientadas a la elaboración del II plan de calidad que contempla como elemento reseñable la extensión del mismo al resto de los programas.

Así, El Sistema de Información de FAISEM (SIF) ha sido a lo largo de 2011 un elemento de gran utilidad para el desarrollo de actividades programadas en los dispositivos residenciales.

Se ha mantenido el grupo de trabajo orientado a mejorar la atención individualizada y el trabajo basado en la protocolización de las intervenciones y la profundización en la determinación de necesidades individuales y el desarrollo de tutorizaciones de la actividad diaria con usuarios y usuarias.

Se han seguido celebrando reuniones mensuales en la coordinación a nivel provincial y se ha mantenido la estructura de Coordinación a nivel central.

En lo referido a las tareas de promoción de hábitos saludables y prevención de patologías prevalentes en personas con TMG dentro del marco del plan de calidad se han llevado a cabo las siguientes acciones:

TABAQUISMO

Intervención sobre el entorno.

Se ha producido un notable incremento de casas-hogar libres de humo desde el segundo semestre de 2009 (21%) al segundo semestre del 2011 (57%). Las 22 casas-hogar que disponen de zonas habilitadas para fumar, reúnen actualmente todos los requisitos contemplados en la Ley.

Tratamiento para deshabituación tabáquica en personas usuarias y trabajadoras.

Una vez realizadas las primeras fases de la intervención en tabaquismo (análisis de situación, sensibilización de personas usuarias y profesionales, y formación de las personas trabajadoras en Intervención básica en tabaquismo en personas con TMG), se inició la fase de tratamiento para la deshabituación a finales de 2010 y se desarrolló durante 2011 en todas las provincias de Andalucía.

A través de la participación de técnicos/as del PITA, se establecieron 34 grupos de deshabituación en las casas-hogar y se realizaron 11 derivaciones de personas al Programa de Tabaquismo de los centros de salud o a la Unidad de Tabaquismo del Distrito sanitario.

El 37% (189) de las personas residentes que se declaraban fumadoras en Agosto de 2009 (512; prevalencia de tabaquismo del 81%), iniciaron tratamiento. De estas, el 58% (109) asistieron a todas las sesiones y el 14,67% se mantuvieron sin fumar al finalizar el tratamiento.



El 49% (115) de las personas trabajadoras que se declaraban fumadoras en Agosto de 2009 (234; prevalencia de tabaquismo del 54%), iniciaron tratamiento. De estas, el 64% (74) asistieron a todas las sesiones y el 77% (57) se mantuvieron sin fumar al finalizar el tratamiento.

ACTIVIDAD FÍSICA Y ALIMENTACIÓN EQUILIBRADA

En Julio de 2011 se editó la guía

ONAS CON

A través del asesoramiento a las personas responsables de los dispositivos, se ha intervenido sistemáticamente en las estaciones de otoño (desde 2008) y verano (desde 2010), siguiendo los protocolos establecidos por la Consejería de Salud, para reducir los riesgos de la gripe y las altas temperaturas en los/as residentes.

En relación a la vacunación de la gripe se siguen comunicando las directrices específicas recomendadas por las autoridades sanitarias para la campaña anual de vacunación.

LUCHA CONTRA EL ESTIGMA SOCIAL

En el ámbito del *Convenio Marco para la sensibilización social*, se ha mantenido la colaboración con el grupo de Sensibilización en Salud Mental, con participación del Programa de Salud Mental, la Escuela Andaluza de Salud Pública,

En el mes de septiembre se celebraron en Sevilla las Jornadas con motivo del Premio a la mejor iniciativa contra el estigma de la enfermedad mental en Andalucía, que recayó en la asociación de personas usuarias Sapame.

Es destacable en el apartado de difusión en los medios de comunicación, los programas realizados en Canal Sur televisión. El Programa *El Programa*, en Junio realizó un reportaje sobre reportajes sobre recursos de Faisem en Granada y Huelva, en dos de sus pr

deportivos, actividades de los clubes sociales y centros de día, participación en campeonatos municipales) y a través de Feafes Andaluza.

Se han ampliado las actividades a nivel local, (Olimpiadas en Sevilla, Málaga y Marbella organizadas por Afesol, Campeonatos deportivos provinciales, Torneos Cuadrangulares de Fútbol etc) y se han estructurado planes de actividad física para residentes en dispositivos residenciales.

Se ha participado en varias provincias en por la Consejería de Salud.

Se mantenido la participación en el Grupo de Actividad Física y Alimentación Equilibrada coordinado por la Consejería de Salud. Se ha participado en el Campeonato de España de Fútbol Sala celebrado en Logroño y en los Torneos Internacionales en Pontedera (Italia) y en Prato (Italia). Vinculado a esta última actividad deportiva, se ha mantenido un intercambio con personas usuarias, profesionales, familiares y voluntarios de esta ciudad italiana.

A nivel asociativo, desde Faisem se ha impulsado la puesta en marcha de la asociación española deportiva para la recuperación y la integración (AEDIR) y se han elaborado proyectos de cooperación con la Unión Europea.

RECURSOS HUMANOS

Las tablas 28 y 29 muestran, respectivamente, la distribución de la plantilla media anual en relación al tipo de contrato que regula su relación laboral con FAISEM y la composición según su clasificación profesional. El total de la plantilla media asciende al cierre del año 2011 a un total de 1091 efectivos, cuya distribución por sexo es la siguiente: 800 mujeres, que suponen un 73,33% del total de efectivos y 291 hombres, que supone un 26,67%, poniéndose de manifiesto la alta feminidad de la plantilla.

En cuanto a la pirámide de edad media de la plantilla, hay que destacar que en mujeres la edad media más frecuente está en la franja de 36 a 45 años, mientras que en hombres se encuentra entre los 25 a 35 años. No obstante, globalmente predomina la franja de edad de los 26 a 35 años.

DISTRIBUCIÓN SEGÚN MODALIDAD CONTRACTUAL Y SEXO

La vinculación administrativa que destaca ampliamente en la composición de la plantilla es la contratación indefinida, alcanzando un 71,68% sobre la plantilla media del año, de la que el 71,87% son mujeres y un 28,13% hombres. En cuanto a la contratación temporal y sustituciones supone un 10,26% y un 17,60%, respectivamente.

TABLA 28.- TIPO DE CONTRATACION.

TIPO DE VINCULACION ADMVA.	N TRABAJADORES/AS			% QUE REPRESENTA		
	MUJERES	HOMBRES	TOTAL	MUJERES	HOMBRES	TOTAL
Contratos Indefinidos	562	220	782	71.87	28.13	71.68
Contratos Temporales	85	27	112	75.89	24.11	10.26
Sustituciones	151	41	192	78.64	21.35	17.6
Otros	2	3	5	40.00	60.00	0.46
TOTAL	800	291	1091	73.33	26.67	100,00

CLASIFICACION PROFESIONAL Y SEXO

En la tabla 29 siguiente se observa la distribución según clasificación profesional y sexo de la plantilla, concentrándose el mayor porcentaje en el grupo compuesto por las personas vinculadas al desarrollo de los distintos programas que alcanza un 80,66 % del total de la plantilla media, manteniéndose prácticamente la misma proporcionalidad en cuanto al número de hombres y mujeres en este grupo de estudio, con respecto a los datos generales .

TABLA 29.- CLASIFICACION PROFESIONAL.

CLASIFICACION PROFESIONAL	N TRABAJADORES			% QUE REPRESENTA		
	MUJERES	HOMBRES	TOTAL	MUJERES	HOMBRES	TOTAL
Personal Técnico	77	33	110	70.00	30.00	10.08
Personal de Programas	642	238	880	72.95	27.05	80.66
Personal de Administ.	29	8	37	78.38	21.62	3.39
Personal de S y Mtto	46	6	52	88.46	11.54	4.77
Otros	6	6	12	50.00	50.00	1.10
TOTAL	800	291	1091	73.33	26.67	100.00

Durante el año 2011, el personal discapacitado asciende aproximadamente a un 4%.

I PLAN DE IGUALDAD

En julio de 2011, se aprueba por unanimidad de la Comisión de Igualdad creada al efecto, el ***I PLAN DE IGUALDAD DE OPORTUNIDADES DE FAISEM*** con una vigencia de 3 años.

Este Plan tiene como objetivo general la promoción, el fortalecimiento y el desarrollo de la igualdad de trato y oportunidades entre mujeres y hombres en el ámbito de la Fundación, para ello, la representación de la empresa y la representación de las trabajadoras y trabajadores de FAISEM a través de su Comisión de Igualdad, fijaron a la vista de las conclusiones del diagnóstico un reforzamiento de las medidas que ya se están realizando y cuyos resultados son positivos, así como la implementación de aquellas otras que establezcan nuevos ámbitos de actuación para conseguir la igualdad efectiva entre mujeres y hombres.

Para ello, se han fijado como ejes de intervención en los que se engloban las propuestas de acción, los siguientes:

- Eje 1. Acceso al empleo y contratación
- Eje 2. Formación continua
- Eje 3. Promoción y desarrollo de la carrera
- Eje 4. Retribución
- Eje 5. Conciliación de la vida personal, familiar y laboral
- Eje 6. Salud Laboral
- Eje 7. Comunicación y sensibilización

PREVENCIÓN DE RIESGOS LABORALES

Organización de la prevención

El Servicio de Prevención Propio de FAISEM ha venido asumiendo la gestión íntegra de la prevención, dando cobertura interna a las tres especialidades técnicas definidas por la legislación, Seguridad en el trabajo, Ergonomía y Psicología e Higiene Industrial, únicamente la especialidad de Vigilancia de la Salud, se lleva a cabo desde un servicio de prevención ajeno, contratado al efecto.

Consulta y participación

La consulta y participación en materia de prevención de riesgos laborales se hace a través de los delegados de prevención, ocho comités de seguridad y salud provinciales y un comité autonómico de seguridad y salud.

Evaluación de Riesgos

En el presente ejercicio, el Servicio de Prevención Propio ha evaluado en las distintas disciplinas a un total de 117 centros en el conjunto de Andalucía. Asimismo, se ha puesto en marcha un programa informático de gestión integral de prevención de riesgos laborales a través del cual poder realizar una gestión administrativa de la prevención más eficaz.

Formación e Información y preparación y respuesta ante emergencia

Se han realizado 23 acciones formativas en las que han participado un total de 487 trabajadores y trabajadoras.

Vigilancia de la Salud

Se realizaron un total de 828 reconocimientos médicos, de los cuales 769 son periódicos, 14 iniciales, 44 a mujeres embarazadas.

Investigación de accidentes y daños producidos a la salud

TABLA 30.- RESUMEN DE ACCIDENTES DE TRABAJO y absentismo en general.

En 2011 se registraron los siguientes accidentes de trabajo:

	Accidentes con baja		Accidentes sin baja	
	Con baja	In Itinere	Sin baja	In Itinere
	23	8	39	7
TOTAL	31		46	

Analizados comparativamente los datos de 2011 - 2010, se observa la reducción significativa en el número total de accidentes, pasando de un total de 96 a 77, respectivamente, destacando de manera significativa la reducción del 22% aproximadamente en el número de accidentes con baja respecto del año pasado.



DATOS ECONÓMICOS

Aplicaciones informáticas	36.330,58	42.347,51
Terrenos y construcciones	33.617.895,34	28.561.186,94
Instalaciones técnicas y otro inmovilizado material	544.843,30	627.395,79
Inmovilizado en curso	5.243.282,95	8.308.430,53
Instrumentos de patrimonio	563.253,58	563.253,58
Otros activos financieros	244.061,60	253.167,66
Deudores varios	17.174,83	23.404,28
Personal	31.945,47	26.869,06
Activos por impuesto corriente	235,40	110,97
Otros créditos con las administraciones públicas	10.503.052,34	8.857.681,47



Dotación fundacional	1.845.800,09	1.845.800,09
Reservas Voluntarias	(349.051,72)	(1.044.847,85)
Excedente del Ejercicio	0,00	0,00

Deudas con entidades de crédito	408.384,82	527.563,89
Otras deudas a largo plazo	2.456.103,18	1.704.953,34

Deudas con entidades de crédito	920.707,73	128.134,96
Otros pasivos financieros	329.980,62	6.206,54

Acreedores, entidades asociadas	1.942.488,94	471.337,95
Acreedores varios	1.603.355,99	1.750.238,19
Personal	228.560,55	221.856,78
Otras deudas con las administraciones públicas	1.552.280,11	1.910.091,13



Cuotas de usuarios y afiliados	5.355.654,35	4.720.553,84
Subvenciones, donaciones y legados de explotación imputados al resultado del ejercicio afectas a la actividad propia	38.505.706,06	37.914.710,86
Reintegro de subvenciones, donaciones y legados	(14.185,84)	(112.835,66)
Ayudas monetarias	(2.431.960,30)	(2.506.836,05)
Sueldos, salarios y asimilados	(20.486.059,26)	(19.844.700,71)
Cargas sociales	(6.148.797,62)	(6.005.980,80)
Servicios exteriores	(14.708.760,55)	(13.768.699,98)
Tributos	(57.180,37)	(30.065,31)
Afectas a la actividad propia	734.625,93	561.389,34

COLABORACIÓN INSTITUCIONAL

A lo largo del año se ha mantenido y reforzado la colaboración con distintas instituciones dentro del territorio de la comunidad autónoma andaluza, incluyendo como ya es habitual a Ayuntamientos, Asociaciones de familiares, usuarios y usuarias y algunas Diputaciones Provinciales. Es de destacar, la renovación del acuerdo de colaboración entre FAISEM y la Diputación Provincial de Sevilla. Mediante este acuerdo esta Diputación colabora en la financiación de programas de soporte diurno en la provincia de Sevilla.

Colaboración que recogen en el nivel provincial las TABLAS 22-29, y que tienen un doble interés, ya que por una parte contribuyen a incrementar las posibilidades de actuación de FAISEM, extendiendo distintos programas de atención. Pero por otra, también porque contribuyen a hacer efectivo unos de los principios básicos de la atención comunitaria y el apoyo social en salud mental, generando redes de colaboración entre distintas entidades públicas y privadas y, especialmente con las vinculadas a ámbitos locales y movimiento asociativo.

También hay que mencionar aquí que FAISEM ha participado en las acciones llevadas a cabo por el Comité de Entidades Representantes de Minusválidos (CERMI-ANDALUCÍA), estando representados en el Comité Ejecutivo y formando parte, como en años anteriores, de las diferentes comisiones establecidas para el planteamiento de demandas en los temas relacionados con salud, servicios sociales, educación, empleo, actividades culturales, etc.

TABLA 31.- ENTIDADES COLABORADORAS. PROVINCIA DE ALMERÍA

- Asoc. El Timón
- Ayto. de Albox
- Ayto. de El Ejido
- Ayto. Huerca-Almería
- Ayto. de Huerca-Overa
- Ayto. de Roquetas de Mar
- Instituto Almeriense de Tutelas
- Ayto. de Almería
- Empresa Pública Hospital de Poniente
- Hospital de Huerca-Overa
- Hospital de Torrecárdenas
- Instituto Alhabra
- Fiscalía de la Audiencia Provincial de Almería
- Albergue Municipal de Almería
- Diputación Provincial de Almería
- Universidad de Almería

TABLA 32.- ENTIDADES COLABORADORAS. PROVINCIA DE CÁDIZ

- Ayto. de Jerez de la Frontera
- Patronato Municipal del Parque Zoológico y Jardín Botánico
- Instituto de Promoción y Desarrollo de la Ciudad
- Gerencia Municipal de Deportes
- Ayto. de El Puerto de Santa María
- Ayto. de Chiclana.
- Ayto. de Vejer de la Frontera
- Ayto. de Algeciras
- Ayto. de Villamartín
- Ayto. de Sanlúcar de Barrameda
- Ayto. de Barbate
- Ayto. de La Línea de la Concepción
- Ayto. de San Fernando
- Diputación Provincial de Cádiz. Instituto de Empleo y Desarrollo Socioeconómico y Tecnológico.
- Mancomunidad de Municipios Sierra de Cádiz
- Asociación de Familiares de Enfermos Mentales AFEMEN
- Asociación Madre Coraje
-
- Asociación Benéfica y Católica Hermanos obreros de la Cruz Medina-Sidonia.
- Centros Comerciales Carrefour (Jerez de la Frontera, El Puerto de Santa María).
- Hotel Bahía Sur. San Fernando
- Hotel Meliá Sancti Petri. Chiclana de la Frontera
- Sayer
- Urbaser (Jerez de la Frontera, Cádiz y Chiclana de la Frontera)
- Flisa CEE
- Gesser
- Mayse
- Escuela de Hostelería de Jerez de la Frontera,
- Eulen
- Plaque Servicios S.L.
- Aura ETT
- Acualia
- Administrador de Fincas Jerez
- Viprem
- Controladora de aparcamientos San Fernando
- Centros Comerciales Carrefour La Línea de la Concepción y Los Barrios



- Autoridad Portuaria Bah a de Algeciras
- UCA Universidad de Cadiz
- Instituto de Enseñanza Secundaria Columela (Acuerdos de Colaboración Formativa)
- Instituto de Formación y Estudios Sociales Cadiz
- Fundosa - Lavanderías Industriales Cadiz
- Empresa Vicasa en Jerez
- Empresa Alcampo en Sanlúcar de Barrameda

TABLA 33.- ENTIDADES COLABORADORAS. PROVINCIA DE CORDOBA

- Asociación Enfermos Mentales del Alto Guadalquivir - AEMAG
- Asociación de Familiares de Enfermos Mentales del Valle de los Pedroches - AFEMVAP
- Asociación Allegados de Enfermos Esquizofrénicos Córdoba ASAENEC
- Asoc. Semillas de Futuro
- Ayto. de Almedinilla
- Ayto. de Lucena
- Ayto. de Cabra
- Ayto. de Córdoba : Instituto Municipal de Desarrollo Económico
- Ayto. de Palma del Río
- Ayto. de Peñarroya
- Ayto. de Pozoblanco
- Ayto. de Montilla
- Ayto. Villa del Río
- Ayto. de Bujalance
- Ayto. de Montoro
- Ayto. de Fernán Núñez
- Foro Andaluz de Debate
- Diputación Provincial de Córdoba
- Universidad de Córdoba (OTRI, Fundecor)
- Fiscalía de la Audiencia Provincial de Córdoba (Sección de Protección del Enfermo Mental)
- Instituto de Enseñanza Secundaria Trassierra de Córdoba
- Asociación Malva de Priego de Córdoba.
- Sociedad Cooperativa Andaluza de Detallistas de Alimentación San Rafael - ALSARA
- Mercacórdoba, S.A.
- Multiprecios Córdoba, S.L.



- Sociedad Carpintería de PVC y Aluminio, S.L. - EUROVENT
- Federación Provincial de Minusválidos Físicos - FEPAMIC
- Fundación Cordobesa de Tutela.
- Patronato Municipal de Bienestar Social de Cabra
- Patronato Municipal de Deportes de Cabra
- Fundación PROMI de Cabra.
- Fundación PRODE de Pozoblanco.
- Instituto Aguilar y Eslava de Cabra
- Centro de Formación Profesional y Ocupacional de Lucena.
- Centro de Investigación y Formación Agraria de Cabra - Priego (Centro IFAPA de Cabra).
- Cortijo FRIAS.
- Asociación Cultural Deportivo Parque.

TABLA 34.- ENTIDADES COLABORADORAS. PROVINCIA DE GRANADA

- ABENZOAR Sociedad Cooperativa
- AGRAIMI
- AGREI
- Agrupación de desarrollo Alfa Nevada
- Asoc. De Amigos del Realejo
- Asoc. De Vecinos del Realejo
- Asoc. Deportiva Alcazaba
- Asociación Granadina Familiares Enfermos Mentales - AGRAFEM Comares
- Asociación Salud para la Mente - SAPAME
- Asprogrades
- Asprosubal
- Ayto de Durcal
- Ayto. de Alfacar
- Ayto. de Almuécar
- Ayto. de Baza
- Ayto. de Granada
- Ayto. de Guadix
- Ayto. de la Zubia
- Ayto. de Loja
- Ayto. Huetor Santillan
- Ayto. de Atarfe
- Ayto. de Motril



- Ayto. de Pinos Puente
- Balneario de Lanjar n
- Caritas-Motril
- Carrefour
- CEE Fundaci n Empresa y Juventud
- CEE Lavahotel
- CEE San Roque
-
-
-
- Centro de Mayores S. Ildefonso
- Centro de Orientaci n y Asistencia al Transe nte - C.O.A.S.T.
- Centro de Servicios Sociales Comunitarios ALBAYCIN
- Centro Oasis
- Centro Provincial de Drogodependencias
- Centros de Educaci n de Adultos. Consejer a de Educaci n y Ciencia
-
- Consejer a de Medio Ambiente Parque Natural Huetor-Santillan
- Consejo Provincial de Personas con Discapacidad
- Cruz Roja
- Diputaci n Provincial de Granada
- Empresa EULEN
- Empresa Multiservicios Sierra nevada
- Escuela Andaluza de Salud P blica
- ETT Ranstad
- Federaci n Provincial de Minusvalidos F sicos (F.P.M.F.)
- Fiscala de Granada
- Flisa Lavander as
- FOREM - A (Fundaci n Formaci n y Empleo)
- Fundaci n Adecco
- Fundaci n Docente-Omnes
- Fundaci n Granadina de Tutelas
- Fundaci n laboral de la Construcci n
- Hotel los Alixares
- I.E.S. Pedro de Soto Rojas
- I.M.F.E. (Instituto Municipal de Formaci n y Empleo)
- IRIS Empresa de Inserci n
- Limpiezas Serymar
- Mancomunidad de Municipios Comarca Alhama de Granada
- Manpower
- ONG Solidarios para el desarrollo
- OPRODE



- People
-
- Proyecto Hombre
- Red Maristan de Salud Mental
- Residencia de 3ª Edad Hogar S. Jose
- Residencia de Tercera Edad Visierra
- Servicios Sociales Penitenciarios
- Sociberica
- Taller de Cerámica Nazar
- Todas las oficinas del Servicio Andaluz de Empleo
- Universidad de Granada, Facultad de Ciencias de la Educación
- Universidad de Granada, Facultad de Psicología, Grupo de Investigación Medicina Conductual Psicología de la Salud
- Universidad de Granada, Facultad de Trabajo Social
- Universidad de Granada. Centro de Iniciativas de cooperación al Desarrollo
- Universidad Nacional de Educación a Distancia en Motril, UNED-Motril
- Vedior-Laborman

TABLA 35.- ENTIDADES COLABORADORAS. PROVINCIA DE HUELVA

- Ayuntamiento de Aracena
- Ayuntamiento de Cartaya
- Ayuntamiento de Huelva
- Ayuntamiento de La Palma del Condado
- Ayuntamiento de Riotinto
- Ayuntamiento de Cortegana
- Ayuntamiento de Cabezas Rubias
- Ayuntamiento de Valverde del Camino
- Feafes Huelva Afaenes
- Consejería de Medio Ambiente
- Consejería de Empleo
- Diputación Provincial
- Delegación Provincial de Educación y Ciencia
- Delegación de Obras Públicas y Urbanismo
- Universidad de Huelva
- Bobitrans Zaragoza
- Instituto de la Juventud
- Servicio Provincial de Drogodependencias y Adicciones



- Red de Albergues Juveniles
- Servicios Sociales Comunitarios Lazareto
- Servicios Sociales Penitenciarios
- Centro de Salud los Rosales
- FOREM CCOO
- FAFPE
- FEAPS
- FIDA
- Federación de Minusválidos
- Asociación de Mujeres Caminar
- Asociación de Vecinos Polígono San Sebastián
- Adrimar
- CEE INDESUR
- CEE Emilad
- CEE Onusol
- CEE Das Asistencia
- CEE Siete Das
- CEE M Del Mar Centeno
- CEE Casa a Casa Reparto
- CEE Servicios Globales Siglo XII
- CEE Fuser
- FUNDOSA Lavanderías Industriales
- ETT Adecco
- ETT Verdior Laborman
- ETT Randstand
- ETT Select
- ETT Clave Consultig
- ETT Pempfis
- Valdocco
- Picadero La Suerte
- Fco Javier Saborido Rojas
- Cotecril
- Udama
- Producciones j&j
- Sierra Luz Turismo para todos
- Centro Comercial El Jamón
- Café Bar kiosko Yessi
- Cámara Onubense
- Cadena Monte
- Fundación Tejada de la Santa Caridad
- Cetaf Estuario
- Federación Local de Asociaciones de Vecinos Tartessos
- Ayuda a Domicilio Moguer



- Aspapronias
- Contratas y Movimientos Andaluces
- Círculo Recreativo Cultural
- Bayo Expertos Inmobiliarios
- Multivisión
- Club Hípico Buenavista
- Sarauto
- Video Televisión Huelva Producciones
- Hoteles Playa Cartaya SPA Huelva
- Hotel Barcelo
- Hotel Cartaya Garden
- Antonio Machuca
- Plantas y Flores Castejón
- Semilleros del Sur
- Jinita
- Usisa
- Netto

TABLA 36.- ENTIDADES COLABORADORAS. PROVINCIA DE JAEN

- Ayto. de Alcalá la Real
- Ayto. de Andujar
- Ayto. de Villacarrillo
- Diputación Provincial
- Área de Bienestar Social
- Ayto. de Jaen (Universidad Popular)
- Ayto. de Villanueva de la Reina
- Ayto de Ubeda
- Ayto de Linares
- Centro Educativo Adultos Antonio Machado (Delegación Provincial Educación y Ciencia)
- Asociación Provincial de Minusválidos Psíquicos APROMPSI
- Asociación Provincial de Allegados de Enfermos Mentales APAEM
- Obra Social TAU (Linares)
- Carrefour Jaen
- Ingeniería y Jardines Puente Nuevo
- CEE Municipal de Jardines y Naturaleza



- CEE Integrasur
- CEE Acodis
- Iliturgitana de Hipermercados
- Limpiezas Clarasol
- Pinturas Lara
- Fundación Jiennense de Tutelas

TABLA 37.- ENTIDADES COLABORADORAS. PROVINCIA DE MÁLAGA

- Asociación Familiares con Enfermos de Esquizofrenia AFENES
- Asociación Familiares Enfermos Esquizofrenicos Axarquía AFENEAX
- Asociación Familiares Esquizofrenicos Costa del Sol AFESOL
- Asoc. Al Farala
- Ayto. de Antequera
- Ayto. de Benalmadena
- Ayto. de Malaga:
- Fundación Municipal de Deportes
- Ayto. de Cartama
- Ayto. de Velez-Malaga
- Ayto. de Fuengirola
- Ayto. de Marbella
- Ayto. de Ojen
- Ayto. de Mijas
- Ayto. de Rincón de la Victoria
- Ayto. de Pizarra
- Ayto de Casarabonela
- Ayto de Ronda
- Ayto de Villanueva de Algaidas
- Mancomunidad de Municipios de la Costa del Sol
- Mancomunidad de Municipios de la Axarquía
- Diputación Provincial de Malaga
- Consorcio Guadalteba
- Nororma
- Agrupación de Desarrollo GALD-CANT
- Universidad de Malaga. Departamento de Psicología Social y de la Personalidad
- Instituto de Formación Profesional Ben Gabirol
- Fadais
- Despacho de Abogados Damian-Arboleda
- Tulla - Gymnasia Rastatt



- Carrefour
- Asociación Validos
- Fundación Randstad
- EMSSA
- Grupo SIFU
- FSC Inserta
- FLISA
- Fundación Adecco
- Limpiezas Riny
- Servidis
- Multiser del Mediterraneo
- Cycle
- Taller de la Amistad
- SIES
- Sentido Excepcional de Empleo
- Interlabora
- Toys R us
- Limpiezas la Pertiga
- Red Araua- Arrabal
- Innova Data Center
- Málaga Fútbol Club
- Leroy Merlin
- Jardines de Icaria
- Eroski Velez
- Ikea
- Mediapost
- 7 días Andalucía Centro
- Editorial Andaluza de Prensa y Revistas
- EULEN
- DECA
- Adipa
- FAMF
- Servigloss
- Asociación Jóvenes Empresarios de Córdoba
- Asociación Madre Coraje
- Asociación LUNA
- Hospital Regional Carlos Haya

TABLA 38.- ENTIDADES COLABORADORAS. PROVINCIA DE SEVILLA

- Aura. E.T.T.
- A2A. Formación. S.C.A.
- Actúa. Servicios Integrales. S.C.A.
- Asociación de Familiares, Allegados y Personas con Trastornos Mentales Graves. ASAENES.
- Delegación de ASAENES en Ecija, Lebrija, Mairena del Aljarafe, Lora del Río, Alcalá de Guadaíra
- Asociación en defensa de la atención a los Trastornos de la Personalidad. AVANCE.
- Asociación Bipolares ABBA
-
- Centro de Orientación e Información Social. COIS.
- Centro de Coordinación Operativa. CECOP Social.
- Centro de Acogida Municipal. CAM.
- Centro de Baja Exigencia Juan Carlos I (APRONI)
- Centro Miguel de Mauara
- Federación Liberación
- ANTARIS
- Fundación Nueva Tierra y Cristo Vive
- Centro Amigo de Caritas
- Fundación RAIS
- Solidarios para el Desarrollo
- Comedor El Pumarejo
- Sine Domus
- Asociación AFAR
- Confederación de Empresarios de Andalucía.
- 1, 2, 3. Informática. S.L.
- Centro Andaluz de Arte Contemporáneo.
- Instituto Municipal de Deportes. IMD.
- Centro Polideportivo Municipal Alcosa.
- Canal Sur Televisión.
- Caritas Diocesana de Sevilla.
- Caritas de los Bermejales.
- Albergue Miguel de Mauara.
- Parroquia de Ntra. Señora de Lourdes.
-
- Asociación Círculo Ceramistas.
- Centro Cívico San Julián.
- Centro Cívico Tejar del Mellizo.
- Centro Cívico Las Sirenas.



- Centro Cívico El Esqueleto.
- Hospital Psiquiátrico Penitenciario.
- Centro de Inserción Social. CIS.
- Ayuntamiento de Sevilla: Comisionado Polígono Sur. Proyecto REDES. Área de Familia, Asuntos Sociales y Zonas Especial Actuación. Área de Empleo, Economía, Fiestas Mayores y Turismo. Delegación de Parques y Jardines.
- Ayto de Camas.
- Ayto. de Carmona.
- Ayto. Coria del Río
- Ayto. Cantillana
- Ayto. Ecija
- Ayto. Fuentes de Andalucía
- Ayto. La Rinconada
- Ayto. Los Palacios y Villafranca
- Ayto. Lebrija
- Ayto. Marchena
- Ayto. Morón de la Frontera.
- Ayto. Sanlúcar la Mayor
- Ayto. Mairena del Alcor
- Ayto. Puebla del Río
- Ayto. Alcalá de Guadaíra.
- Ayto. Lora del Río
- Ayto. Dos Hermanas
- Ayto. Palomares del Río.
- Ayto. de Viso del Alcor
- Ayto. Puebla de los Infantes
- Ayto. Gilena
- Ayto. Puebla de los Infantes
- Ayto. de Alcolea del Río
- Ayto. de la Campana
- Ayto. de Brenes
- Ayto. Alcalá del Río
- Ayto. de Tocina
- Ayto. de Villanueva del Río y Minas
- Ayto. El Pedroso
- Ayto. Isla Mayor
- Ayto. Almensilla
- Ayto. Osuna
- Ayto. Aznalcázar.
- Diputación de Sevilla.
- Fundación Valentín de Madariaga y Oya.
- Federación Andaluza de Fútbol.
- Mutualidad de Futbolistas Españoles.



- Real Betis Balompie.
- Sevilla Fútbol Club.
- Hotel Barcel .
- Hotel Monte Carmelo.
- Copister a Atienza.
- Euclides Enseñanza Colegio Arboleda.
- Eroski.
- Toys R Us.
- Asepeyo.
- Asociación Madre Coraje.
- Hospital San Juan de Dios.
- Fundación Adecco.
- Global Servicios S.L.
- Fundosa Social Consulting, FCS- Inserta.
- SIES, Servicios Integrales Especiales Centro de Empleo, S.L.
- C.E.E. Minuscenter.
- Centro Provincial de Drogodependencias.
- F.A.A.S Federación Andaluza de Asociación de Sordos.
- APROSE.
- FASS.
- CAMF.
- AESIM.
- Sevilla Acoge.
- Acceder. Fundación Secretariado Gitano.
- Solidaridad Internacional.
- Asociación Aires de Libertas
- Unidades de Trabajo Social (Sevilla y provincia)
- Oficina del Defensor del Pueblo Andaluz.
- TPT, Empleo para Todos, S.L.
- Fundación Diagrama.
- Saitma, S.C.A.
- Foconet, S.L.
- Academia Ciencias.
-
- Cruz Roja Española de Sevilla
- IES Pablo Picasso de Sevilla
- IES Isbilía
- IES Virgen del Castillo de Lebrija
- Cajasol Banca Cívica Sevilla.
- Fundación Tutelar NADIR.
- Fundación Tutelar TAU.
- Asoc. Paz y Bien